

Mozaiki

Peter Massey i Alison Slater

Zapraszamy do przejrzenia książki.
Do poruszania się po dokumencie użyj klawiszy [PgUp] i [PgDn].

Materiały i narzędzia

Podstawowe pomoce potrzebne do zrobienia mozaiki są dość tanie i łatwe do zdobycia. Podana poniżej lista jest długa, ale na początku nie wszystkie wymienione przedmioty będą ci potrzebne. Niektóre z nich będą używane tylko przy 1-2 projektach. Dlatego przed rozpoczęciem pracy nad konkretną mozaiką warto zwrócić uwagę na zamieszczony przed każdym opisem spis potrzebnych rzeczy.

ZASADY BEZPIECZEŃSTWA

Cięcie Podczas cięcia płytek zawsze powstają ostre odłamki. Nawet jeśli ma się wprawę, odpryskują one na dużą odległość. Dlatego bardzo ważne jest używanie okularów ochronnych.

Należy też wystrzegać się strzepywania okruchów dłonią – najlepszy do oczyszczania blatu będzie szeroki pędzel.

Fugowanie Fuga przed zmieszaniem z wodą ma postać bardzo miążskiego, pylistego proszku. Przed rozpoczęciem pracy z nią trzeba założyć okulary ochronne, maskę i gumowe rękawice. Sposób przygotowania fugi podany jest na opakowaniu.

1. **Fuga do mozaiki** Jest bardzo miążka, aby dobrze wypełniać nawet najmniejsze szczeliny między kafelkami. W sklepach można kupić wiele rodzajów specjalistycznej fugi. Niektóre – jak pokazaną na zdjęciu – trzeba wymieszać z wodą, inne mają postać gotowej pasty. Fuga dostępna jest w wielu różnych kolorach (tu pokazano tylko białą i beżową). Białą fugę można również zabarwić przy użyciu farby akrylowej. Podczas pracy łatwo się pobrudzić, warto więc przedtem folią zabezpieczyć stół, a na ubranie założyć fartuch.



2. **Drewniana łyżka** do mieszania fugi z wodą lub farbą.
3. **Pojemnik** do mieszania fugi z wodą lub farbą.
4. **Woda** jest dodawana do fugi, aby powstała pasta. Można nią również rozcieńczać klej poliwinylowy.
5. **Farba akrylowa** do barwienia fugi.
6. **Pęseta** do układania małych kawałków mozaiki.
7. **Płyta MDF** może służyć jako podkład pod mozaikę.
8. **Doniczka i talerz ceramiczny** to jedne z wielu przedmiotów, które można ozdobić mozaiką.

9. **Okulary ochronne** trzeba zakładać przed cięciem płytek.
10. **Młotek** do rozbijania kafelków na mniejsze kawałki.
11. **Maska ochronna** niezbędna podczas mieszania fugi.
12. **Gumowe rękawice** niezbędne podczas mieszania fugi.
13. **Świeca woskowa** przydatna przy wykonywaniu mozaiki techniką pośrednią (patrz s. 42–47). Zapobiega przyklejaniu się papieru do płyty.
14. **Nożyczki** do wycinania wzorów i cięcia taśmy.

15. **Nożyk introligatorski** do cięcia papieru podczas stosowania techniki pośredniej.
16. **Flamaster** do rysowania kształtów na szklanych i glazurowanych płytkach.
17. **Ołówek** do przenoszenia wzorów i rysowania kształtów na płytkach ceramicznych i dermatograf do płytek szklanych.
18. **Linijka** do wytyczania prostych linii.
19. **Taśma maskująca** (malarska) do mocowania szablonów i zabezpieczania fragmentów mozaiki przed fugą.

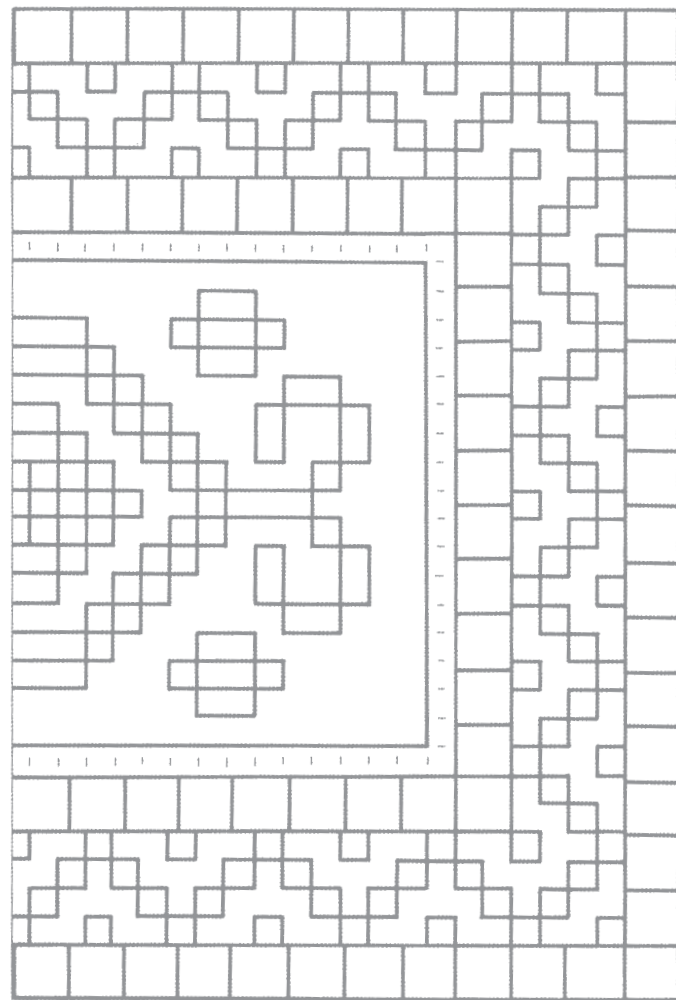
Stół jak kilim

Cięcie kwadratów

Ten piękny blat stołu wzorem i kolorami przypomina perskie dywany. Łączenie całych płytek i ich ćwiartek wymaga dokładnego cięcia kafelków. Z mniejszych kawałków można ułożyć bardziej szczegółowy wzór na małej powierzchni. Wystarczy trochę ćwiczeń, aby osiągnąć wprawę w posługiwaniu się cęgami.



środek



Uwaga Ten wzór można ułożyć bezpośrednio na starym blacie stołu.

Potrzebne materiały:

- płyta MDF o grubości 12 mm i wymiarach 38,5 × 51,5 cm
- szklane płytki:
 - 170 ciemnoniebieskich,
 - 115 bładoniebieskich,
 - 80 czerwonych,
 - 40 ciemnopomarańczowych,
 - 40 jasnopomarańczowych i 90 jasnobieżowych
- podstawa stołu
- cęgi do cięcia płytek i okulary ochronne
- klej poliwinylowy i pędzel
- taśma malarska
- kalka, ołówki i linijka
- fuga i akcesoria do jej przygotowania i nakładania

Wzór kilimu

Powiększ na kserokopiarce o 290 proc., aby uzyskać właściwy rozmiar.



Uwaga Przed cięciem płytek zawsze zakładaj okulary ochronne.



1. Za pomocą linijki i ołówka podziel płytę MDF na 2 równe części. Powiel wzór na kserokopiarce, powiększając go tak, aby odpowiadał wielkością połowie płyty. Umocuj kalkę i wzór taśmą malarską i przenieś wzór na płytę (patrz s. 11).

2. Zagruntuj płytę klejem poliwinylowym (patrz s. 11). Pokryj kroplami kleju kratki wzdłuż zewnętrznej krawędzi i wewnętrznego prostokąta. Ułóż na nich całe ciemnoniebieskie płytki.



3. Chwyć cęgi za uchwyty tak, aby zaostriony koniec był skierowany w lewo (dla praworęcznych).



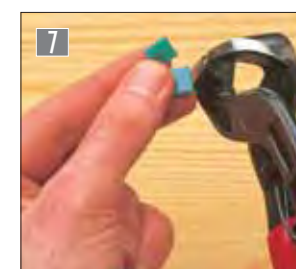
4. Chwyć jasnoniebieską płytkę kciukiem i palcem wskazującym lewej ręki. Trzymaj ją gładką stroną do góry.



5. Wsuń płytkę w szczęki cęgów na głębokość 4 mm.



6. Naciśnij uchwyty cęgów. Płytkę powinna pęknąć na dwie mniej więcej równe części.

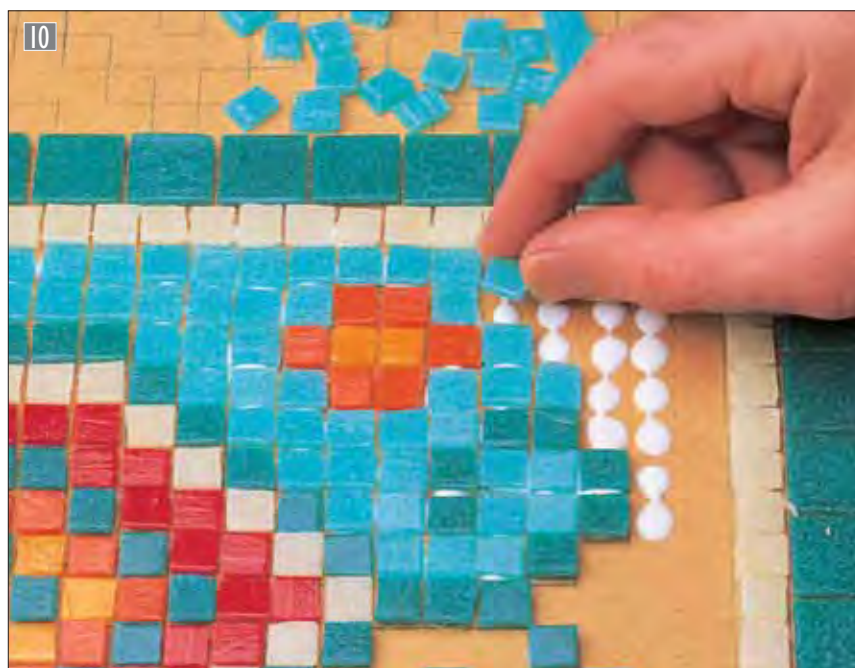


7. Przetnij obie powstałe połówki na dwie mniejsze części. W ten sam sposób przetnij pozostałe płytki.



8. Pokryj kroplami kleju kratki wzdłuż wewnętrznej krawędzi płytek tworzących mniejszy prostokąt. Przyklej ćwiartki beżowych płytek.

9. Ułóż według wzoru motywu w środku wewnętrznego prostokąta. Każda płytka powinna być umocowana na oddzielnej kropli kleju.



10. W ten sam sposób ułóż jasnoniebieskie płytki, wypełniając nimi przestrzeń wewnętrznego prostokąta.



11. Z pozostałych kolorowych płytek ułóż resztę wzoru. Pozostaw na noc do wyschnięcia. Umocuj blat na podstawie stołu i dopiero wtedy zafuguj (patrz s. 13–14).

Stół jak kilim

Wzór blatu składa się z całych płytek i ich ćwiartek. Brązowa fugę podkreśla żywe kolory kafelków.

